



56332 Burgen - Schulstr.48

Tel: 02605 / 4252

Fax: 02605 / 953872

E-Mail: Burgen@gsrheinmosel.de

Info-ABC der Grundschule Burgen

Liebe Eltern,

in unserem ABC haben wir für Sie wichtige Informationen rund um unsere Schule zusammengestellt. Falls Ihnen dennoch etwas unklar bleiben sollte, wenden Sie sich gerne an uns.



Aber zunächst eine Vorstellung. Das sind wir:



Kollegium und Mitarbeiter/-innen:

Klasse 1:

Fr. S. Huben

Klasse 2:

Fr. O. Lukyanova

Klasse 3:

Fr. D. Petrov

Klasse 4:

Fr. S. Szepanek

Fachlehrerin:

Fr. K. Moskopp

Lehramtsanwärterin:

Fr. L. Edinger

Schulleitung:

Fr. D. Petrov

Sekretärin:

Fr. R. Rastelica

Hausmeister:

Hr. F. Madlé

Schulelternbeirat:

Fr. L. Kneip

Fr. D. Buntbach

Fr. A. Griebel



Anfang

Ab 7.30 Uhr werden Ihre Kinder im offenen Anfang im Schulgebäude, bei sehr gutem Wetter auf dem Schulhof, beaufsichtigt. Um 7.45 Uhr beginnt der Unterricht.

Antolin und Anton

Seit April 2018 hat jedes Schulkind ein eigenes Passwort, um am Internetprogramm Antolin sein Leseverständnis unter Beweis zu stellen. Auch nutzen wir die App Anton zur Vertiefung von Unterrichtsinhalten. Nähere Informationen finden Sie unter www.antolin.de sowie www.anton.de und in gesonderten Elternbriefen/ Elternabend.



Beurlaubung

Es kann vorkommen, dass Sie Ihre Kinder aus einem wichtigen Grund vom Schulbesuch beurlauben lassen müssen. In diesem Fall stellen Sie bitte rechtzeitig einen schriftlichen Antrag an die Klassenleiterin.

Eine Beurlaubung für mehr als drei Tage oder unmittelbar vor oder nach den Ferien ist nur in begründeten Ausnahmefällen möglich und muss schriftlich über die Schulleitung beantragt werden.

Betreuung

Seit dem Schuljahr 2018/ 2019 findet an der Grundschule Burgen wieder eine Betreuung von 11.45 - 13.45 Uhr statt. Diese wird seit März 2023 von Theresa Wolf und Sandra Riedel-Meurer geleitet. Bitte beachten Sie: Der letzte Schulbus fährt um 12.45 Uhr, für das Abholen bis 13.45 Uhr sind die Erziehungsberechtigten eigenverantwortlich.

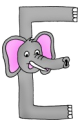
Bus

Die Bushaltestelle befindet sich direkt an der Schule. Die Busse fahren nach Linienverkehr nach Brodenbach und Macken. Bitte besprechen Sie auch zu Hause die Verkehrsregeln. Die Fahrkarten erhalten Sie zum neuen Schuljahr von der Schule. Denken Sie bitte an den monatlichen Austausch der Fahrkarte.



Computer, Tablets und Co

Mehrere Tablets mit Internetzugang und Lernprogrammen für die Fächer Mathematik, Deutsch, Sachunterricht und Sprachförderung und insbesondere auch das Programm www.antolin.de und www.anton.de sind für alle Klassen nutzbar.



Elterninformationen

Wichtige Informationen erhalten Sie von uns schriftlich (siehe Sdui). Sollten wir eine Rückmeldung von Ihnen benötigen, wird dies im Elternbrief kenntlich gemacht.

Elternsprechtag

An unserer Schule findet meist im November/Dezember der klassische Elternsprechtag für das erste Schuljahr statt. Im zweiten bis vierten Schuljahr sind zwischen Dezember und Februar/ zum Halbjahreswechsel die Lehrer - Eltern - Schüler - Gespräche vorgesehen. Wenn Sie außerhalb dieser Sprechstage ein Gespräch wünschen, geben Sie Ihrem Kind bitte eine kurze Mitteilung für die Lehrerin mit.

Elternsprechzeiten

Falls Sie sich mit der Lehrkraft Ihres Kindes austauschen möchten, können Sie jederzeit, wenn nötig auch kurzfristig, einen persönlichen Termin vereinbaren. Dies kann über einen Anruf hier in der Schule (auch als Nachricht auf dem Anrufbeantworter) oder aber eine schriftliche Notiz geschehen.

Entschuldigung

Bitte entschuldigen Sie Ihr Kind möglichst früh, spätestens bis zum Unterrichtsbeginn, wenn es erkrankt ist. Dazu können Sie am Tag der Erkrankung in der Schule anrufen und ggf. auf den Anrufbeantworter unserer Schule sprechen oder frühzeitig über die App Sdui eine Nachricht senden. Die Informationen werden umgehend an die Klassenlehrerin weitergegeben. Ab dem dritten Werktag sollte der Schule eine schriftliche Entschuldigung vorliegen.

E-Tafel und Smartboard

Alle unsere Klassenräume verfügen über neu installierte E-Tafeln. Diese werden auf vielfältige Weise im Zuge der Medienerziehung eingesetzt.



Ferien

Ferientermine und bewegliche Ferientage entnehmen Sie bitte den entsprechenden Elternbriefen zu Beginn des Schuljahres und der Homepage. Der letzte Schultag vor den Sommerferien endet um 11.45 Uhr.

Förderverein

Im Schuljahr 2022/2023 wurde ein neuer Förderverein gegründet. Dieser unterstützt uns mit neuen Materialien, Zuschüssen für außerplanmäßige Projekte und Aktionen und insbesondere mit der Finanzierung der App Sdui. Nähere Informationen dazu erhalten Sie auf unserer Homepage.

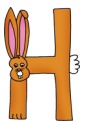
Kontakt zum Förderverein können Sie unter folgender E-Mail Adresse aufnehmen: foerderverein.gs.burgen@outlook.de

Frühstück

Seit Einführung der „Vollen Halbtagschule“ frühstücken die Kinder täglich im Klassenraum gemeinsam. Über die Frühstückszeiten und ein möglichst ausgewogenes bzw. gesundes Frühstück informieren wir Sie beim ersten Elternabend.

Fundsachen

Häufig vergessen Kinder im Schulgebäude und in der Turnhalle Kleidungsstücke. Wir sammeln diese Fundsachen und legen sie im Eingangsbereich in Fundkisten aus. Hier können Sie jederzeit nachschauen.



Hausaufgaben

Hausaufgaben ergänzen die Arbeit in der Schule. Zur Erledigung der Hausaufgaben benötigt Ihr Kind einen geeigneten und ruhigen Arbeitsplatz und einen möglichst festen zeitlichen Rhythmus. Hausaufgaben sollten regelmäßig, vollständig und selbstständig erledigt werden. Hat Ihr Kind dabei Schwierigkeiten, sprechen Sie bitte mit der Lehrkraft oder schreiben Sie eine Notiz ins Heft.

Hausmeister

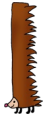
Unser Hausmeister heißt Herr Madlé. Er nimmt vielfältige Aufgaben im schulischen Bereich wahr und unterstützt uns.

Hausordnung

Die aktuelle Hausordnung erhalten Sie zu Beginn des neuen Schuljahres.

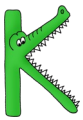
Homepage

Die Ende des letzten Schuljahres neu gestaltete Homepage der Grundschule Burgen ist unter www.grundschule-burgen.de erreichbar.



Infektiöse Erkrankungen

Um eine Ansteckung von Lehrkräften und MitschülerInnen zu vermeiden, bitten wir Sie Ihre an Grippe, Magen-Darm-Infektion o.ä. erkrankten Kinder nicht zur Schule zu schicken und so lange zu Hause zu betreuen, bis Sie wieder vollständig genesen sind.



Karneval

Sofern keine Winterferien sind, feiern wir Schwerdonnerstag im Zuge einer kleinen Sitzung mit Möhnen, Prinzenpaar und weiteren Gästen im Bürgersaal. Freitag, Rosenmontag und Veilchendienstag sind in der Regel bewegliche Ferientage und schulfrei.

Klasse 2000

Die SchülerInnen der Grundschule Burgen nehmen am gesundheitsfördernden Programm Klasse 2000 teil. Gesponsert wird es z.B. von Eltern, privaten Sponsoren oder ortsansässigen Betrieben der Schulgemeinden.

Klassenelternsprecher/-in

Zu Beginn des Schuljahres wählen die Eltern jeder Klasse einen Klassenelternsprecher bzw. eine Klassenelternsprecherin und deren Vertretung für ein oder zwei Schuljahre.

Kontakt

Austausch ist uns wichtig. Achten Sie bitte darauf, dass der Schule stets die aktuelle Adresse, Telefonnummer und möglichst eine E-Mail-Adresse zur Kontaktaufnahme vorliegen.



Läuse

Nach § 45 des Bundesseuchengesetzes dürfen Personen, die verlaust sind, an Veranstaltungen der Schule nicht teilnehmen, bis nach einer Behandlung oder dem Urteil des behandelnden Arztes oder des Gesundheitsamtes die Verlausung nicht mehr zu befürchten ist.

Lehrwerke

Zum Schuljahr 2018/2019 wurden in Deutsch das Lehrwerk Tinto eingeführt. Zum Schuljahr 2021 /2022 wurde dazu die Neuauflage eingeführt. In Mathematik kam zum Schuljahr 2021/2022 das Lehrwerk Jojo dazu. In den anderen Unterrichtsfächern arbeiten wir überwiegend mit Kopien.



Medienkompetenz macht Schule

Seit 2021 nehmen wir am Projekt Medienkompetenz macht Schule teil und wurden kürzlich mit 15 I-pads ausgestattet. Die Lehrkräfte nehmen regelmäßig an verpflichtenden Fortbildungen des Projektes teil und setzen Inhalte im Unterricht um.



Nichtraucher

Wir bitten alle Besucher, auf dem Schulgelände und in der Schule nicht zu rauchen!



Ordnung

Ordnung muss sein! Bitte kennzeichnen Sie alle Bücher, Arbeitsmaterialien, Turnbeutel usw. mit dem Namen Ihres Kindes. Achten Sie auch bitte mit darauf, dass die geforderten Arbeitsmaterialien immer vollständig und sauber zur Verfügung stehen.

Kontrollieren Sie regelmäßig mit Ihrem Kind den Schulranzen.



Pädagogische Schulentwicklung

Seit dem Schuljahr 2015/2016 nehmen wir am Schulentwicklungsprogramm des EFWI „Lernförderung in heterogenen Klassen“ teil. Unsere Schwerpunkte sind „Eigenverantwortliches Arbeiten“, „Methodentraining“, „Kommunikationstraining“ und „Teamtraining“.

Pause

In der Pause gelten aus Sicherheitsgründen besondere Spiel- und Verhaltensregeln, die mit den Kindern besprochen werden. Bei Regen verbleiben die SchülerInnen im Schulgebäude und können dort spielen.

Wir haben drei feste Pausenzeiten:

9.40 Uhr - 9.55 Uhr, 10.45 Uhr - 10.55 Uhr und 11.45 Uhr - 11.55 Uhr

In der Pause stehen den Kindern die Lesecke in der Pausenhalle und Spielgeräte zur Verfügung. Gerne nehmen wir nach Absprache Buch-, Spiel- und Kissen Spenden entgegen.

Portfolio (im Integrierten Fremdsprachenunterricht)

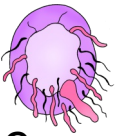
Ein Portfolio ist eine Art „Sammelmappe“, in der Arbeits- und Lernergebnisse der Kinder zu einem bestimmten Lernbereich über einen gewissen Zeitraum festgehalten werden. Dieses Instrument:

- liefert Einblicke wie ein Kind lernt und welche Lern- und Leistungsentwicklung es durchläuft.
- hilft dem Kind, eigene Lernstände zu erkennen und die eigene Leistung zunehmend selbst einzuschätzen.
- ermöglicht es dem Kind, Lernstände und Arbeitsergebnisse zu präsentieren und sich darüber auszutauschen.

Eingebunden in die Arbeit mit Portfolios sind vielfältige Gespräche von Kindern untereinander, Kindern und Lehrkräften, Kindern und Eltern sowie Lehrkräften und Eltern. Portfolios als Arbeitsmittel der SchülerInnen verbleiben in der Schule. Als Eltern haben Sie im Rahmen von Gesprächsterminen jedoch zu jeder Zeit die Möglichkeit, Einblick und Einsicht zu erhalten.

Projektwochen

Wir führen regelmäßig eine jahrgangsübergreifende Projektwoche durch.



Qualitätsprogramm

Das Qualitätsprogramm formuliert die Schwerpunkte und Ziele der pädagogischen Arbeit an unserer Schule. Der aktuelle Schwerpunkt liegt auf dem Schwerpunkt „Implementierung des neuen, verbindlichen Grundwortschatzes RLP“.



Reinigung

Die SchülerInnen unserer Schule sind für die Sauberkeit ihres Arbeitsplatzes und des Schulgebäudes mitverantwortlich. Klassendienste regeln die verschiedenen Aufgabenbereiche (Kehren, Tafeldienst, Getränkedienst...)

Nach dem Unterricht wird die Schule durch eine Reinigungskraft gesäubert.



Schmuck

Aus Sicherheitsgründen dürfen im Sportunterricht keine Ohrringe, Ringe, Uhren und Ketten getragen werden. Wir bitten Sie daher darauf zu achten, dass Ihre Kinder diese Schmuckstücke an Sporttagen zu Hause lassen. In Ausnahmefällen bitten wir Sie darum, die Ohrringe Ihrer Kinder nach Absprache mit der Sportlehrerin morgens vor der Schule mit einem Pflaster zu fixieren.

Schulelternbeirat (SEB)

Alle zwei Jahre wählen die Eltern in einer Wahlversammlung mindestens drei Mitglieder für den Schulelternbeirat und deren Vertreter. Der Schulelternbeirat wählt dann die Schulelternsprecherin/ den Schulelternsprecher. Aktuell gehören dem Schulelternbeirat Frau Kneip, Frau Buntentbach, und Frau Griebel an.

Schulobst

Wir nehmen am europäischen Schulobstprogramm teil. Das heißt, dass wir einmal wöchentlich mit Obst und Gemüse und mit Schulmilch beliefert werden. Obst, Gemüse und Milch werden gemeinsam in einer Frühstückspause mit den SchülerInnen verzehrt.

Schulweg

Für Ihr Kind ist es wichtig, den Schulweg sicher gehen zu können. Bitte wählen Sie eine Strecke, auf der Ihre Tochter/ Ihr Sohn möglichst gefahrlos gehen kann (übersichtliche Stellen zum Überqueren der Straßen). Üben Sie den Schulweg mehrmals gemeinsam und lassen Sie sich von Ihrem Kind führen.

Auch im Unterricht wird verkehrsgerechtes Verhalten mit unseren SchülerInnen geübt.

Sollten Sie Ihr Kind mit dem Auto zur Schule bringen, achten sie bitte auf die Sicherheit aller Schulkinder und behindern Sie nicht den fließenden Verkehr in der Schulstraße.

Schulzahnarzt

Regelmäßig werden im Laufe der Grundschulzeit die Kinder von Zahnärzten des Gesundheitsamtes über die richtige Zahnpflege unterrichtet und untersucht.

Sdai

Seit dem letzten Schuljahr (2022/2023) nutzen wir die datenschutzkonforme App Sdai, um mit Ihnen die Kommunikation zu vereinfachen und Papier zu sparen. Die vielseitigen Funktionen der App können Sie einem weiteren Elternbrief speziell zu Sdai entnehmen.

Sekretariat

Unsere Sekretärin heißt Frau Rastelica. Sie können sie montags in der Zeit von 9.30 Uhr bis 12.30 Uhr erreichen.



Telefonerreichbarkeit

Bitte geben Sie der Klassenlehrerin die Telefonnummer an, unter der Sie oder andere Bezugs- bzw. Betreuungspersonen Ihres Kindes zu erreichen sind.



Unterrichtsausfall / Aufteilen

Im Falle einer Erkrankung oder Fortbildung einer Lehrerin kann es sein, dass kein Vertretungsunterricht möglich ist. Dann werden die betroffenen Kinder auf andere Klassen verteilt. Wir sind bemüht, keinen Unterricht ausfallen zu lassen. Sollte es sich jedoch nicht vermeiden lassen, werden Sie möglichst frühzeitig informiert.

Eltern, die in diesem Fall keine Betreuungsmöglichkeit für Ihr Kind finden, können dieses selbstverständlich zur Schule schicken. Das Kind nimmt dann am Unterricht einer anderen Klasse teil.

Unterrichtszeiten

Der Vormittag ist in folgende Unterrichtseinheiten eingeteilt:

- | | |
|--|-----------------------|
| 1. Stunde: | 7.45 Uhr - 8.35 Uhr |
| integrierte 5 Minuten Bewegungspause zwischen der 1. und 2. Stunde | |
| 2. Stunde: | 8.35 Uhr - 9.25 Uhr |
| Frühstückspause: | 9.25 Uhr - 9.40 Uhr |
| 1. Pause: | 9.40 Uhr - 9.55 Uhr |
| 3. Stunde: | 9.55 Uhr - 10.45 Uhr |
| 2. Pause: | 10.45 Uhr - 10.55 Uhr |
| 4. Stunde: | 10.55 Uhr - 11.45 Uhr |
| 3. Pause: | 11.45 Uhr - 11.55 Uhr |
| 5. Stunde: | 11.55 Uhr - 12.45 Uhr |

Die Unterrichtszeiten sowie die Unterrichtsverteilung Ihres Kindes entnehmen Sie bitte dem Stundenplan, den die Klassenleitung zu Beginn des Schuljahres ausgibt.



Vergleichsarbeiten

In der zweiten Hälfte des dritten Schuljahres werden in den Lernbereichen Mathematik und Deutsch landesweit Vergleichsarbeiten (VERA) geschrieben. Diese Arbeiten werden nicht bewertet oder benotet. Sie sollen vielmehr objektive Informationen im Hinblick auf den Leistungsstand und die Schullaufbahntwicklung der Kinder liefern. Als Eltern bekommen Sie nach der Auswertung der VERA-Arbeiten einen Rückmeldebogen zu den Ergebnissen Ihres Kindes.

Verkehrserziehung

Die Radfahrausbildung der SchülerInnen wird im 3. und 4. Schuljahr der Grundschule durchgeführt. Die praktische Ausbildung erfolgt in Übungseinheiten durch Verkehrserzieher der Polizei. Parallel dazu findet in allen Schuljahren im Rahmen des Sachunterrichts Verkehrserziehung statt.



Zeugnisse

Am Ende des ersten und zweiten Schuljahres wird ein Zeugnis erstellt, das keine Noten, sondern Aussagen über den Leistungsstand und die Lernfortschritte, die Ihr Kind in seiner gesamten Entwicklung gemacht hat, beinhaltet. Im dritten und vierten Schuljahr erhält Ihr Kind ein Notenzeugnis. Jeder Lernbereich wird jedoch auch hier zusätzlich durch Könnensprofile beurteilt, sodass Sie einen umfassenden Blick über den Entwicklungsstand Ihrer Tochter/ Ihres Sohnes erhalten. In Klasse 1 und 2 erhalten die Kinder kein Halbjahreszeugnis, die Kinder der Klasse 3 und 4 erhalten ein Notenzeugnis. Mit dem Halbjahreszeugnis der Klasse 4 wird außerdem eine Empfehlung für die weiterführende Schule ausgesprochen.

Zusammenarbeit

Wir freuen uns, wenn Sie Zeit finden, an unserem Schulleben teilzunehmen und uns zu unterstützen. Es gibt zahlreiche Gelegenheiten sich einzubringen, zum Beispiel als Begleitung bei Ausflügen oder als Unterstützung bei Bastelprojekten und Schulfesten.

Wir wünschen uns eine vertrauensvolle Zusammenarbeit zwischen Elternhaus und Schule, denn sie ist die Grundlage für ein **erfolgreiches Lernen und Entwickeln der Kinder.**